

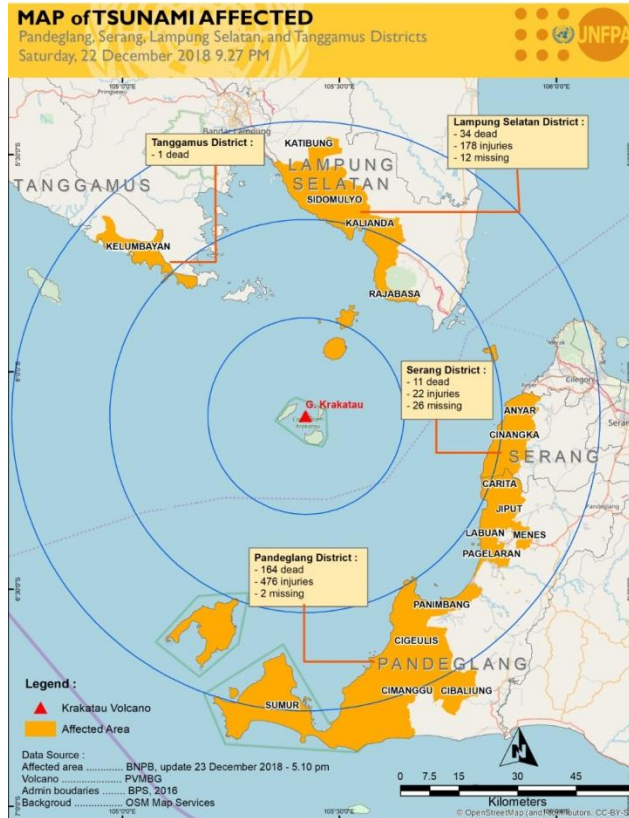
**SITUATION REPORT #5**

**Jenis Kejadian** : Tsunami  
**Lokasi Kejadian** : Selat Sunda  
**Waktu Kejadian** : Sabtu, 22 Desember 2018

**I. Informasi Kunci**

1. Tsunami terjadi di sepanjang selat sunda (Pandeglang, Lampung Selatan, Serang, Tanggamus, Pesawaran)
2. Tinggi gelombang di wilayah pesisir pantai selat sunda hingga 3 meter.
3. Per Selasa, 25 Desember 2018, terdata 429 orang meninggal dunia, 1.485 orang luka-luka, 154 orang hilang, dan 16.082 orang mengungsi.
4. Kerugian fisik akibat tsunami meliputi 882 unit rumah rusak, 73 penginapan rusak, 434 unit perahu dan kapal rusak, 60 unit warung rusak, dan puluhan kendaraan rusak, 1 dermaga rusak, 1 shelter rusak.
5. Wilayah di 5 kabupaten terdampak yaitu di Kabupaten Pandeglang, Serang, Lampung Selatan, Tanggamus dan Pesawaran.

**II. Gambaran Situasi**



Tsunami menerjang Banten dan Lampung pada Sabtu pukul 21.27 WIB, ditandai peningkatan pasang air laut di wilayah pesisir pantai Selat Sunda, dengan tinggi gelombang hingga 3 meter.

Kerugian fisik akibat tsunami meliputi 882 unit rumah rusak, 73 penginapan rusak, 434 unit perahu dan kapal rusak, 60 unit warung rusak, dan puluhan kendaraan rusak, 1 dermaga rusak, 1 shelter rusak.

Kabupaten Pandeglang merupakan wilayah terparah, sebanyak 290 orang meninggal dunia, 1.143 orang luka-luka, 77 orang hilang, 14.395 orang mengungsi. Dengan sebaran daerah terdampak sebanyak 8 kecamatan meliputi kecamatan Carita, Panimbang, Cigeulis, Sumur, Labuan, Cimanggu, Pagelaran, Sukaresmi.

Wilayah lainnya yang terkena tsunami yaitu Serang, Lampung Selatan, Tanggamus dan Pesawaran. Jumlah ini diperkirakan akan terus bertambah mengingat masih banyak yang belum dievakuasi.

Penanganan darurat terus dilakukan, BNPB bersama TNI, Polri, dan K/L terkait terus berkoordinasi dengan pemerintah provinsi dan kabupaten, guna mendampingi mereka dalam penanganan darurat.

PKPU Human Initiative merespon cepat kejadian ini dengan menerjunkan tim ke lokasi pada 23 Desember 2018. Pada hari selasa, tim melakukan operasi dengan dibagi menjadi 4 tim :

Team 1 :

Pencarian dan penyusuran korban di wilayah kec. sumber jaya

Team 2 :

Mendirikan dapur air di lokasi pengungsian radio Krakatau dengan jumlah pengungsi mencapai 270 jiwa. menyalurkan bantuan hygiene kit dan food item.

Team 3 : Kaji Kebutuhan warga terdampak

Team 4 : Standby di Pos Bantuan PKPU dan persiapan distribusi logistik

### **III. Respon PKPU Human Initiative**

- PKPU Human Initiative masih terus berkoordinasi dengan berbagai pihak di lokasi kejadian
- Mengirimkan tim respon tanggap darurat dan assessment:  
9 personil dr PKPU HI Pusat  
6 Personil dari PKPU HI Jabar
- Mendirikan dapur air di Pengungsian Radio Krakatau, Jl. ahmad yani, Labuan, Pandeglang
- Distribusi hygiene kit dan food item

### **IV. Kebutuhan Mendesak**

1. Shelter kits
2. Paket Bahan Makanan
3. Hygiene kits
4. Makanan siap saji
5. Air Bersih
6. Selimut, tikar

7. Layanan Kesehatan
8. Perlengkapan Bayi dan balita

**V. Lokasi Pos PKPU Human Initiative**

Jl. Raya Panimbang, km. 5, Desa Cibungur Mesjid, Kec. Sukaresmi, Pandeglang (-6.4076, 105,8127, 0,0m)

**VI. PIC**

**Jaka: 0853 3350 3134**

**Ridwan :**

**VII. Dokumentasi**



Evakuasi ditemukan di Pulau OE, Desa Sumber Jaya, kec. Sumur



Dapur air di Pengungsian Radio Krakatau, Jl. ahmad yani, Labuan, Pandeglang



Persiapan Distribusi Logistik di Pos PKPU



Distribusi Hygiene Kit di Pengungsian Rad Krakatau, Jl. ahmad yani, Labuan, Pandeglang